

Электоральная трансформация "Ржавого пояса" США: от демократического доминирования к республиканскому преимуществу (1990-е – 2020-е гг.)

Евгений Викторович Журбей

Дальневосточный федеральный университет, Владивосток, Россия, zhurbey.ev@dvfu.ru

Константин Сергеевич Петухов

Дальневосточный федеральный университет, Владивосток, Россия, petuhov.ks@dvfu.ru

Аннотация. В статье анализируется электоральная трансформация "Ржавого пояса" США – традиционно индустриального региона, на протяжении десятилетий служившего опорой Демократической партии, – в период с 1990-х по 2020-е гг. Цель исследования заключается в выявлении причин, динамики и механизмов перехода от устойчивого демократического доминирования к формированию республиканского преимущества в ключевых штатах региона (Пенсильвания, Мичиган, Огайо, Висконсин). Методологическую основу работы составляют анализ электоральной статистики президентских, промежуточных и региональных выборов, сравнительный региональный анализ, а также интерпретация данных в рамках теории партийного переустройства (realignment), концепции "культурного бэклэша" и теории экономического голосования. Результаты исследования показывают, что электоральный сдвиг в "Ржавом поясе" носит асимметричный и незавершённый характер. Деиндустриализация и связанные с ней социально-экономические изменения сформировали базу для роста политического недовольства, однако его трансформация в устойчивые партийные предпочтения стала возможной благодаря культурно-идентичностным и институциональным факторам, включая ослабление профсоюзов и изменение партийных стратегий. Научный вклад статьи заключается в интерпретации электоральной трансформации "Ржавого пояса" как динамичного процесса перестройки партийных коалиций, обусловленного взаимодействием экономических, культурных и институциональных механизмов, а не как завершённого партийного переустройства.

Ключевые слова: "Ржавый пояс", электоральная трансформация, электоральное поведение, партийная конкуренция, деиндустриализация, культурный бэклэш, региональная поляризация, США

Для цитирования: Журбей Е. В., Петухов К. С. Электоральная трансформация "Ржавого пояса" США: от демократического доминирования к республиканскому преимуществу (1990-е – 2020-е гг.) // Ойкумена. Регионоведческие исследования. 2026. Т. 20, № 2. С. 100–111. <https://doi.org/10.63973/1998-6785/2026-2/100-111>

Original article
<https://doi.org/10.63973/1998-6785/2026-2/100-111>

The Electoral Transformation of the U.S. Rust Belt: From Democratic Dominance to Republican Advantage, 1990s–2020s

Evgeny V. Zhurbey

Far Eastern Federal University, Vladivostok, Russia, zhurbey.ev@dvfu.ru

Konstantin S. Petukhov

Far Eastern Federal University, Vladivostok, Russia, petuhov.ks@dvfu.ru

Abstract. This article examines the electoral transformation of the U.S. Rust Belt—a traditionally industrial region that for decades constituted a core component of the Democratic Party's electoral coalition—over the period from the 1990s to the 2020s. The aim of the study is to identify the causes, dynamics, and mechanisms underlying the shift from stable Democratic dominance to the emergence of a Republican advantage in key states of the region (Pennsylvania, Michigan, Ohio, and Wisconsin). The methodological framework combines an analysis of electoral data from presidential, midterm, and state-level elections with comparative regional analysis, interpreted through the lenses of party realignment theory, the concept of cultural backlash, and economic voting theory. The findings demonstrate that the electoral shift in the Rust Belt is asymmetric and incomplete. Deindustrialization and related socioeconomic changes created the structural foundation for rising political discontent; however, the conversion of this discontent into durable partisan preferences was mediated by cultural-identitarian and institutional factors, including the decline of labor unions and transformations in party strategies. The article's scholarly contribution lies in conceptualizing the electoral transformation of the Rust Belt not as a completed party realignment, but as a dynamic process of coalition restructuring driven by the interaction of economic shocks, cultural conflict, and institutional change.

Key words: Rust Belt; electoral transformation; electoral behavior; party competition; deindustrialization; cultural backlash; regional polarization; United States of America

For citation: Zhurbey E.V., Petukhov K.S. The Electoral Transformation of the U.S. Rust Belt: From Democratic Dominance to Republican Advantage, 1990s–2020s // Ojkumena. Regional Researches. 2026. Vol. 20, No. 2. P. 100–111. <https://doi.org/10.63973/1998-6785/2026-2/100-111>

Введение

В конце XX – начале XXI вв. "Ржавый пояс" Соединённых Штатов Америки – традиционно индустриальный макрорегион, включающий Пенсильванию, Огайо, Мичиган и Висконсин, – стал ареной существенных поли-

тико-электоральных изменений. На протяжении десятилетий данные штаты рассматривались как ключевая часть демократической коалиции, опиравшейся на профсоюзное движение, промышленный рабочий класс и городские слои среднего достатка. Демократическое доминирование в регионе было тесно связано с наследием политики "Нового курса", ориентацией на социальную защиту, государственные инвестиции и перераспределительные механизмы.

Однако начиная с 2000-х гг., а особенно в 2010–2020-е гг., электоральная динамика в "Ржавом поясе" приобрела принципиально иной характер. Регион превратился в зону острой партийной конкуренции с заметным усилением позиций Республиканской партии, что наиболее ярко проявилось в результатах президентских выборов 2016 и 2024 гг., а также в ряде выборов на уровне штатов. Эти изменения свидетельствуют о трансформации прежней социальной базы партий и об ослаблении традиционных форм политической лояльности, ранее обеспечивавших устойчивое демократическое преимущество.

Актуальность настоящего исследования обусловлена кризисом традиционной модели демократического доминирования в индустриальных штатах США и необходимостью объяснения механизмов этого кризиса. Процессы деиндустриализации, сопровождавшиеся сокращением рабочих мест в металлургии, автомобилестроении и добывающих отраслях, привели к эрозии социально-экономических оснований профсоюзной политики. Ослабление профсоюзного движения, рост нестабильной занятости и территориальная поляризация усилили чувство экономической уязвимости среди значительной части населения региона.

Одновременно с этим в "Ржавом поясе" происходили глубокие культурные и идентичностные сдвиги. Рост обеспокоенности миграционной политикой, последствиями глобализации и трансформацией традиционных ценностей способствовал формированию новых линий политического размежевания. В этих условиях электоральное поведение всё в меньшей степени определялось исключительно классово-принадлежностью и всё в большей – культурными и символическими факторами, что создало благоприятную среду для пересборки партийных коалиций.

На рубеже веков в американской политике обозначился процесс перераспределения электоральных коалиций, в рамках которого Республиканская партия начала целенаправленно апеллировать к социальным группам, ранее воспринимавшимся как традиционная опора демократов. Белые рабочие, жители малых городов и сельских районов, а также представители старших возрастных когорт стали объектом новой политической мобилизации, основанной на риторике экономического национализма, защиты традиционных ценностей и критике глобальных торговых режимов.

Важно подчеркнуть, что данный сдвиг не может быть сведен к простому "переходу" электората от одной партии к другой. Речь идёт о более сложном процессе, включающем как селективную мобилизацию консервативных групп, так и демобилизацию части прежнего демократического электората. В результате партийная конкуренция в "Ржавом поясе" всё чаще строится вокруг вопросов идентичности, культурных различий и доверия к политическому истеблишменту, а не исключительно вокруг экономических программ.

Ключевая *проблема* настоящего исследования заключается в объяснении причин и механизмов электоральной трансформации индустриальных штатов США – от устойчивого демократического доминирования конца XX в. к асимметричной и фрагментированной перестройке партийных предпочтений в 2010–2020-е гг. Вопрос о том, каким образом и по каким причинам традиционно демократические территории "Ржавого пояса" превратились в один из центров электорального усиления Республиканской партии, выходит за рамки анализа отдельных электоральных циклов и требует комплексного социально-экономического и культурно-политического рассмотрения.

Цель исследования – выявить причины, динамику и последствия партийной переориентации избирателей индустриальных штатов США в 1990–2020-х гг., а также определить роль социально-экономических и культурных факторов в процессе утраты демократами устойчивого электорального преимущества. Для достижения поставленной цели в работе предполагается решение следующих *задач*: проанализировать исторические основания де-

мократического доминирования в индустриальных штатах США и его социальную структуру; исследовать влияние деиндустриализации, глобализации и технологических сдвигов на экономику и социальный состав региона; охарактеризовать эволюцию электоральных стратегий Демократической и Республиканской партий в отношении избирателей "Ржавого пояса"; выявить роль культурных и идентичностных факторов, включая кризис доверия к демократическому истеблишменту, в изменении партийных предпочтений.

Объект исследования – электоральное поведение населения индустриальных штатов США (Пенсильвания, Огайо, Мичиган, Висконсин) в период с 1990-х по 2020-е гг. *Предмет исследования* – динамика партийных предпочтений и механизмы влияния социально-экономических и культурно-идентичностных факторов на электоральную трансформацию "Ржавого пояса".

Гипотеза исследования заключается в том, что электоральный сдвиг в "Ржавом поясе" обусловлен не только экономическими последствиями деиндустриализации, но и углублением культурно-идентификационного раскола американского общества. Сочетание экономической неуверенности, роста недоверия к федеральным элитам и ощущения маргинализации традиционных сообществ способствовало тому, что Республиканская партия сумела мобилизовать часть электората региона, предложив символическую и идеологическую альтернативу постиндустриальному либеральному мейнстриму.

Обзор литературы

Анализ электоральной трансформации "Ржавого пояса" США опирается на классические подходы к изучению долговременных изменений партийной системы, прежде всего на теорию партийного переустройства (party realignment). В рамках данного подхода устойчивые сдвиги электоральных коалиций интерпретируются как результат структурных социально-экономических изменений, сопровождающихся переопределением ключевых линий политического конфликта и формированием новых партийных идентичностей. Концепция realignment, разработанная в трудах В. Д. Бёрнхэма, рассматривает американскую партийную систему как подверженную периодическим структурным сдвигам, связанным с изменением социальной базы партий и их идеологической повестки [7].

В то же время современная литература подчёркивает ограниченность классического понимания realignment применительно к политике США конца XX – начала XXI вв. Ряд исследователей указывает на сочетание элементов частичного переустройства, dealignment (ослабления партийной идентичности) и роста электоральной волатильности. В этом контексте "Ржавый пояс" всё чаще рассматривается не как пример завершённого партийного переустройства, а как зона асимметричной и фрагментированной трансформации электоральных коалиций, где структурные изменения не приводят к формированию новой стабильной партийной доминанты.

Значительный массив исследований объясняет электоральный сдвиг в индустриальных штатах через призму экономических факторов, прежде всего деиндустриализации и воздействия глобальной торговли на локальные рынки труда. В этих работах подчёркивается, что утрата рабочих мест в обрабатывающей промышленности, стагнация доходов и рост регионального неравенства подрывали социально-экономические основания демократической коалиции, исторически связанной с рабочим классом и профсоюзам.

Особое место в этой исследовательской традиции занимают работы, анализирующие последствия торговой конкуренции с импортом, прежде всего из Китая. В статье Д. Аутора, Д. Дорна, Г. Хэнсона и К. Майлеси показано, что округа с высокой степенью торговой экспозиции демонстрировали рост политической поляризации и усиление поддержки Республиканской партии задолго до президентских выборов 2016 г. [1]. Эти результаты позволяют рассматривать экономические шоки как важный, но не автономный фактор электоральных изменений. Вместе с тем экономические интерпретации подвергаются критике за склонность к структурному детерминизму, поскольку экономическое неблагополучие само по себе не определяет партийный выбор без участия политических и символических посредников.

Для анализа политических изменений в "Ржавом поясе" существенное значение имеют исследования, посвящённые упадку профсоюзного движения

и его политическим последствиям. Профсоюзы на протяжении десятилетий выполняли не только функцию защиты экономических интересов работников, но и играли ключевую роль в политической мобилизации, социализации партийной лояльности и поддержании устойчивого электорального преимущества Демократической партии на местном уровне.

Сокращение профсоюзного членства, подробно проанализированное Дж. Розенфелдом, привело к ослаблению организационной инфраструктуры демократов и росту индивидуализации электорального поведения [14]. В условиях "Ржавого пояса" это означало утрату механизмов коллективной политической артикуляции, что повысило восприимчивость избирателей к альтернативным идеологическим и идентичностным нарративам. Таким образом, институциональная эрозия профсоюзов выступает важным связующим звеном между экономическими изменениями и трансформацией партийных предпочтений.

Наряду с экономическими и институциональными интерпретациями в литературе сформировалась влиятельная линия исследований, связывающая рост поддержки Республиканской партии с культурно-идентичностными факторами. В рамках концепции "культурного бэкбэша" П. Норрис и Р. Инглихарт утверждают, что ускоренные процессы культурной либерализации, рост мультикультурализма и изменение ценностных ориентиров вызвали реакцию со стороны социально-консервативных групп, воспринимающих данные изменения как угрозу своему статусу и культурной идентичности [11].

Эмпирические исследования президентских выборов 2016 г. также указывают на значимость факторов статусной тревожности и символической маргинализации. Так, Д. Мутц показывает, что поддержка Д. Трампа в большей степени коррелировала с ощущением угрозы социальному статусу, нежели с прямыми показателями экономического неблагополучия [10]. Вместе с тем данный подход подвергается критике за недостаточное внимание к структурным условиям, формирующим восприимчивость к идентичностной мобилизации, что требует его сочетания с экономическими и институциональными объяснениями.

В последние годы всё большее внимание уделяется пространственному измерению электоральной трансформации. Исследования показывают, что политическое поведение в США всё в большей степени определяется территориальным положением – принадлежностью к крупным городским агломерациям или периферийным регионам. Для "Ржавого пояса" это означает углубление разрыва между городскими центрами и малыми городами, а также сельскими районами.

Качественные исследования, посвящённые феномену "провинциального сознания", демонстрируют, каким образом ощущение несправедливого распределения ресурсов и внимания со стороны федеральных элит трансформируется в устойчивые антиэлитные и антилиберальные установки. Работа К. Крамер, посвящённая политике *ressentiment* в Висконсине, иллюстрирует, как территориальные нарративы становятся самостоятельным фактором электоральной мобилизации и дополняют экономические и культурные объяснения политического сдвига [9].

Современные синтетические исследования стремятся объединить экономические, культурные и институциональные объяснения электоральных изменений, уделяя внимание не только переключению голосов между партиями, но и асимметрии электоральной мобилизации. В частности, подчёркивается, что решающим фактором трансформации электоральной карты "Ржавого пояса" становится сочетание ограниченного числа "переключившихся" избирателей с демобилизацией части традиционного демократического электората [15].

Таким образом, анализ литературы показывает, что электоральная трансформация индустриальных штатов США не может быть объяснена в рамках единственной теоретической модели. Это создаёт исследовательскую нишу для комплексного подхода, рассматривающего "Ржавый пояс" как пространство асимметричной и незавершённой перестройки партийных коалиций, обусловленной взаимодействием экономических, институциональных, культурных и территориальных факторов.

Теоретические основания исследования

Теоретической основой исследования является теория партийного переустройства (party realignment), разработанная в трудах В. Д. Бёрнхэма, позволяющая анализировать долгосрочные структурные изменения в партийной системе США и формирование новых электоральных коалиций. В рамках данной теории трансформация "Ржавого пояса" интерпретируется как незавершённый и асимметричный процесс перестройки партийных предпочтений, а не как завершённый realignment в классическом понимании.

В качестве дополняющих объяснительных рамок используются концепция "культурного бэкклэша" П. Норрис и Р. Инглхарта, позволяющая интерпретировать рост консервативной мобилизации как реакцию на ускоренные культурные изменения, а также теория экономического голосования, акцентирующая связь между материальным положением избирателей и их политическим выбором. Совокупное применение данных подходов обеспечивает комплексное понимание электоральной трансформации "Ржавого пояса" как результата взаимодействия экономических, институциональных и культурно-идентичностных факторов.

Методология и методы исследования

Исследование основано на сочетании количественных и качественных методов анализа. Эмпирическую базу составляют официальные данные о результатах президентских и промежуточных выборов в США в 1992–2024 гг., а также материалы опросов общественного мнения. Для выявления региональной специфики используется сравнительный анализ электоральной динамики "Ржавого пояса" и других макрорегионов США. Дополнительно применяется контент-анализ политической риторики и партийных платформ, направленных на избирателей индустриальных штатов.

Результаты исследования

Анализ электоральных данных по штатам Пенсильвания, Мичиган, Висконсин и Огайо в 2010-е гг. фиксирует начало устойчивых изменений в структуре голосования. В этот период наблюдается снижение электоральной поддержки Демократической партии в ряде округов с высокой долей промышленной занятости и одновременный рост поддержки Республиканской партии среди белых избирателей без высшего образования.

Согласно данным exit polls президентских выборов 2016 г., Дональд Трамп получил более 50 % голосов среди белых избирателей без высшего образования – социальной группы, традиционно игравшей значимую роль в электоральной коалиции демократов (CNN Exit Polls, 2016) [8]. На уровне штатов это сопровождалось победами Республиканской партии в Мичигане, Висконсине и Пенсильвании – впервые с конца 1980-х гг.

Эти результаты указывают на перераспределение голосов в индустриальных округах, ранее стабильно голосовавших за демократов, а также на рост электоральной активности в сегментах населения, ранее характеризовавшихся более низкой явкой.

Сравнительный анализ президентских выборов 2016 г. и 2020 г. показывает, что электоральные изменения в "Ржавом поясе" носили неоднородный характер. В 2016 г. Дональд Трамп одержал победу в Мичигане (+0,23 %), Висконсине (+0,7 %) и Пенсильвании (+1 %), что обеспечило Республиканской партии перевес в ключевых индустриальных штатах [16].

На выборах 2020 г. Джо Байден вернул поддержку демократов в этих штатах, однако разрывы оставались относительно узкими: Мичиган (+2,8 %), Пенсильвания (+1,2 %), Висконсин (+0,6 %) [17]. Эти данные свидетельствуют о сохранении высокой конкурентности и отсутствии восстановления устойчивого демократического доминирования.

Дополнительный анализ exit polls и официальных результатов указывает на контрмобилизацию городского и пригородного электората в 2020 г., в то время как поддержка республиканцев в сельских и малых промышленных округах оставалась высокой. Результаты промежуточных выборов 2022 г. и президентских выборов 2024 г. позволяют зафиксировать дальнейшее развитие выявленных тенденций. На выборах 2022 г. Республиканская партия укрепила позиции в сельских и периферийных округах "Ржавого пояса", не

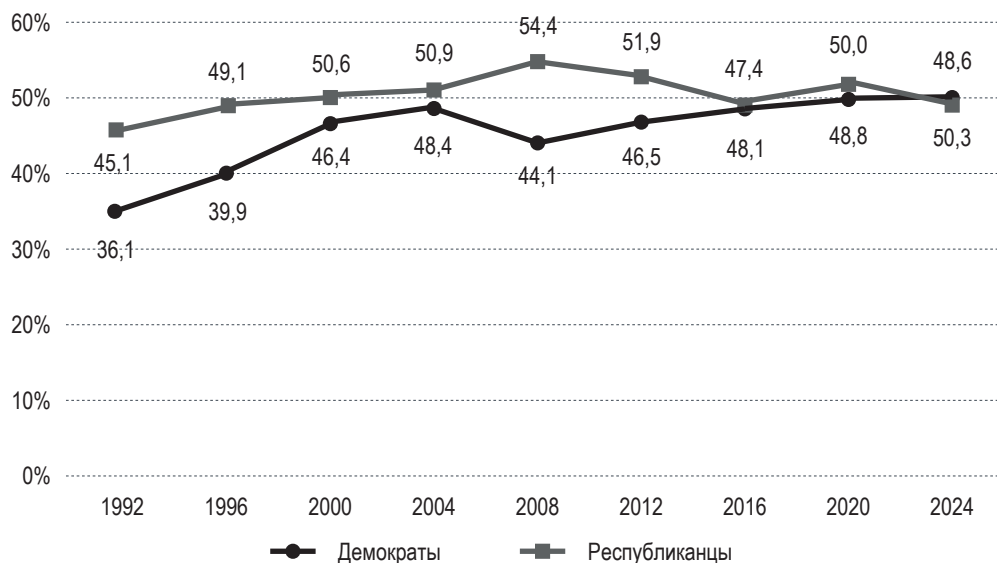


Рис. 1. Динамика голосования на президентских выборах в штате Пенсильвания (1992–2024 гг.)

Источник: составлено авторами на основе официальных результатов президентских выборов США в Пенсильвании [16–24].

Fig. 1. Voting Trends in Presidential Elections in Pennsylvania (1992–2024)

Source: compiled by the authors based on official U.S. presidential election results in these Pennsylvania [16–24].

смотря на сохранение поддержки демократов в крупных городских центрах (Детройт, Питтсбург, Милуоки, Филадельфия). По предварительным итогам президентских выборов 2024 г. Дональд Трамп вновь одержал победу в ключевых штатах региона: Мичиган – 49,73 % против 48,31 % (+1,42 %); Висконсин – 49,60 % против 48,74 % (+0,86 %); Пенсильвания – 50,37 % против 48,66 % (+1,71 %) [18]. Эти результаты указывают на сохранение высокой электоральной поляризации и минимальных разрывов между кандидатами, а также на устойчивость республиканской поддержки в значительной части индустриальных и периферийных округов региона.

В целом динамика электоральной поддержки двух ведущих партий США в штате Пенсильвания в период с 1992 по 2024 гг. отражает постепенную трансформацию партийной конкуренции и усиление политической поляризации. Как показано на рис. 1, доли голосов, поданных за кандидатов Демократической партии и Республиканской партии, демонстрируют тенденцию к долгосрочному сближению.

Если в 1990-е гг. наблюдались относительно более выраженные различия в уровне поддержки партий, то в последующие десятилетия электоральные показатели постепенно выровнялись, что привело к формированию устойчивой конкурентной модели. Пенсильвания, традиционно характеризующаяся развитым промышленным сектором и социально разнородной структурой электората, стала одним из ключевых "колеблющихся" штатов. Высокая значимость штата в президентских выборах определяется и его весом в коллегии выборщиков (19 голосов в 2024 г.), что усиливает стратегическое внимание партий к данному штату.

Также можно увидеть, что динамика электоральной поддержки двух ведущих партий США в Огайо в период с 1992 по 2024 гг. также отражает существенные изменения в характере партийной конкуренции. Как показано на рис. 2, доли голосов, поданных за кандидатов от демократов и республиканцев, на начальном этапе рассматриваемого периода демонстрировали тенденцию к сближению. Однако в дальнейшем наметилась устойчивая тенденция к укреплению позиций республиканцев. Постепенное увеличение разрыва в

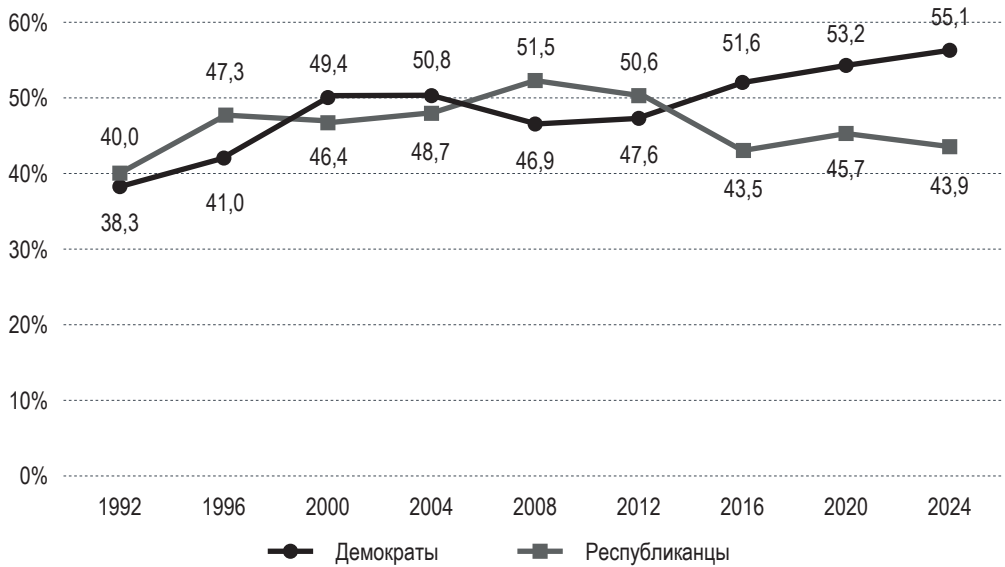


Рис. 2. Динамика голосования на президентских выборах в штате Огайо (1992–2024 гг.)

Источник: составлено авторами на основе официальных результатов президентских выборов США в Огайо [16–24].

Fig. 2. Voting Trends in Ohio Presidential Elections (1992–2024)

Source: compiled by the authors based on official U.S. presidential election results in Ohio [16–24].

их пользу свидетельствует о трансформации электоральных предпочтений и изменении партийного баланса в регионе.

Тем не менее важно обозначить, что разрыв между результатами кандидатов президентских выборов 2016–2024 гг. в штатах Мичиган, Висконсин и Пенсильвания оставался минимальным, что свидетельствует о высокой степени конкурентности и нестабильности электорального баланса в данных регионах (см. табл. 1).

Анализ выборов в Сенат США и органы власти штатов подтверждает неоднородность электоральной динамики в "Ржавом поясе". В Пенсильвании сенатор-республиканец Пэт Туми занимал пост до 2022 г., неоднократно побеждая в конкурентных гонках, включая выборы 2016 г. [5].

А в 2022 г. умеренный демократ Джон Феттерман одержал победу над республиканцем Мехметом Озом (примерно 51% против 46%), что стало одним из немногих случаев успеха демократов в жёстко конкурентном штате. [13].

На выборах 2024 г. республиканец Дэйв МакКормик одержал узкую победу над действующим сенатором-демократом Бобом Кейси (около 48,8 % против 48,6 %) [6], а в Огайо Берни Морено выиграл сенатскую гонку у Шеррода Брауна, укрепив позиции Республиканской партии (50,1% против 46%) [4]. В Висконсине республиканец Рон Джонсон сохранял сенатский мандат в 2010, 2016 и 2022 гг., тогда как демократ Тэмми Болдуин смогла переизбраться в 2024 г. с минимальным перевесом [18].

На уровне Палаты представителей и законодательных собраний штатов также фиксируется устойчивое разделение: в Мичигане по итогам выборов 2024 г. республиканцы получили 7 мест, демократы – 6. В том же 2024 г. от Пенсильвании республиканцы взяли 10 мест, демократы – 7 [18]. На этом фоне нельзя не упомянуть такого политика, как Брайан Фицпатрик. Он известен как один из умеренных республиканцев, регулярно переизбиравшихся в Палату представителей из пригородов Филадельфии. В праймериз он побеждал GOP-кандидатов-популистов и выиграл место в Палате представителей, даже когда его округ поддерживал демократов на президентских выборах [3] (в 2024 г. он выиграл выборы с результатом 54,8%) [12]. Это пример республиканца, который выигрывал праймериз и выборы в условиях растущей поляризации.

Табл. 1. Результаты президентских выборов в штатах "Ржавого пояса" США (2016–2024 гг.)
Table 1. Presidential Election Results in the U.S. Rust Belt States (2016–2024)

Штат	2016 г. (победитель, разрыв в %)	2020 г. (победитель, разрыв в %)	2024 г. (победитель, разрыв в %)
Мичиган	Республиканцы (+0,2)	Демократы (+2,8)	Республиканцы (+1,4)
Висконсин	Республиканцы (+0,7)	Демократы (+0,6)	Республиканцы (+0,9)
Пенсильвания	Республиканцы (+0,7)	Демократы (+1,2)	Республиканцы (+1,7)

Примечание: разрыв рассчитывается как разница между двумя ведущими кандидатами.

Note: The margin is calculated as the difference between the two leading candidates.

Источник: составлено авторами на основе официальных результатов президентских выборов США в данных штатах [16; 17; 18].

Source: compiled by the authors based on official U.S. presidential election results in these states [16; 17; 18].

На уровне губернаторов наблюдается аналогичная картина: демократы удерживают позиции в отдельных штатах (например, Джош Шапиро в Пенсильвании в 2022 г. с результатом 56,4%) [13], тогда как республиканцы демонстрируют уверенные победы в других (Майк ДеВайн в Огайо в 2022 г. с результатом около 62,4 %) [2].

Можно также попробовать проследить связь на уровне городов. Например, избрание Кори О'Коннора на демократических праймериз на пост мэра Питтсбурга в 2025 г., главного города Пенсильвании. Многие воспринимают как символическую и вполне реальную победу умеренных или по крайней мере, прагматичных демократов над более идеологизированным "прогрессивно-воукистским" крылом партии.

Прежде всего, кампания О'Коннора строилась вокруг приземлённых управленческих тем: общественной безопасности, состояния городских финансов, экономического развития, инфраструктуры и качества муниципальных услуг. Он сознательно делал ставку не на громкие лозунги о системных трансформациях или культурных войнах, а на обещание "нормального управления городом" – с акцентом на эффективность, сотрудничество с бизнесом и реальное улучшение повседневной жизни жителей.

На этом фоне его победа над действующим мэром Эдом Гейни, которого ассоциировали с крайне левым крылом демократов, выглядит как явный сигнал со стороны избирателей. Значительная часть электората дала понять, что устала от идеологического активизма и хочет видеть у руля "менеджера", а не "активиста" – человека, сосредоточенного на практических результатах.

Конечно, было бы упрощением сводить всё только к идеологическому конфликту. Для многих избирателей решающим фактором стало разочарование конкретным качеством управления при прежней администрации. Но именно то, что альтернативой оказался кандидат с умеренной, "технократической" повесткой, может сделать этот результат показательным.

Сравнительный анализ электоральных данных по типам территорий выявляет устойчивую пространственную поляризацию. Крупные города "Ржавого пояса" сохраняют стабильную поддержку Демократической партии, что коррелирует с высокой долей этнических меньшинств и более высоким уровнем образования. Пригородные зоны демонстрируют электоральную вариативность и остаются ключевыми "колеблющимися" территориями.

Сельские и периферийные округа характеризуются устойчивым ростом поддержки Республиканской партии. В совокупности это указывает на формирование неоднородного электорального пространства, в котором результаты выборов определяются не только партийной принадлежностью, но и территориальной структурой региона.

Результаты исследования свидетельствуют о глубокой трансформации электорального ландшафта "Ржавого пояса" США в 2010–2020-е гг. Если ранее этот регион воспринимался как относительно цельное политическое пространство, с устойчивой ориентацией на Демократическую партию (часть Blue Wall), то в последнее десятилетие он всё отчетливее демонстрирует признаки фрагментации и внутренней неоднородности. Анализ президентских, промежуточных и региональных выборов показывает, что здесь заметно возросла конкурентность: разрыв между основными партиями во многих штатах и округах сократился, а исход кампаний всё чаще определяется узким кругом "колеблющихся" территорий и групп избирателей.

Одновременно усилилась территориальная поляризация. Крупные агломерации в целом сохраняют устойчивое доминирование Демократической партии, опирающиеся на более молодое, этнически разнообразное и образованное население, а также на занятость в сфере услуг, образования и высоких технологий. Эти городские ядра становятся "островами" демократической поддержки, контрастирующими с окружающими их территориями.

В то же время индустриальные, малые городские и периферийные округа демонстрируют стабильную или даже усиливающуюся ориентацию на Республиканскую партию. Здесь электоральные предпочтения во многом формируются под влиянием деиндустриализации, сокращения рабочих мест в традиционных отраслях, стагнации доходов и чувства социально-экономической маргинализации. Республиканская риторика, апеллирующая к защите "традиционной" экономики, национального производства и культурной идентичности, находит в этих сообществах особенно благодатную почву.

В совокупности эти процессы указывают на утрату "Ржавым поясом" статуса электорально однородного региона. Регион всё больше напоминает арену противостояния между урбанизированными центрами и пригородными сообществами и перифериями. Это не только повышает общую непредсказуемость выборов, но и делает "Ржавый пояс" ключевой зоной стратегической борьбы партий, где локальные социально-экономические различия напрямую конвертируются в устойчивые электоральные разломы.

Обсуждение результатов

Полученные результаты свидетельствуют о том, что электоральные изменения в "Ржавом поясе" в 2010–2020-е гг. не могут быть интерпретированы как краткосрочная электоральная аномалия, связанная исключительно с отдельными кампаниями или персоналиями кандидатов. Напротив, совокупность данных президентских, промежуточных и региональных выборов указывает на более глубокий и многоэтапный процесс перестройки электоральных коалиций, соответствующий логике теории партийного переустройства, предложенной В. Д. Бёрнхэмом [7].

В то же время результаты исследования не подтверждают наличие завершённого *realignment* в классическом понимании. Узкие разрывы на президентских выборах 2020 и 2024 гг., а также сохранение демократического доминирования в крупных городских центрах региона указывают на асимметричный и фрагментированный характер трансформации. Это позволяет интерпретировать "Ржавый пояс" как пространство незавершённого партийного переустройства, в котором элементы реориентации сосуществуют с сохраняющейся электоральной конкуренцией и территориальной поляризацией.

Результаты подтверждают значимость экономических факторов – прежде всего деиндустриализации и снижения промышленной занятости – как фона электоральной трансформации. Перераспределение голосов в индустриальных и периферийных округах, зафиксированное на выборах 2016–2024 гг., согласуется с выводами эмпирических исследований о влиянии торговых и производственных шоков на политическое поведение избирателей [1].

Однако сами по себе экономические изменения не позволяют полностью объяснить зафиксированные электоральные сдвиги. Как показывают данные *exit polls* (CNN Exit Polls, 2016) [8], поддержка Республиканской партии среди белых избирателей без высшего образования не является прямым отражением экономического неблагополучия, а требует дополнительной интерпретации через культурные и идентичностные рамки. Это согласуется с критикой

экономического детерминизма в исследованиях электорального поведения и подчёркивает необходимость комплексного подхода.

Интерпретация результатов в рамках концепции "культурного бэкбэша" П. Норрис и Р. Инглхарта позволяет объяснить, каким образом экономическая уязвимость трансформировалась в устойчивые политические предпочтения [11]. Зафиксированная в "Ржавом поясе" мобилизация белых избирателей без высшего образования, а также рост поддержки республиканцев в сельских и малых промышленных округах указывают на значимость факторов статусной тревожности, культурного отчуждения и недоверия к политическим элитам.

Данные исследования подтверждают выводы Д. Мутц о том, что культурные и статусные угрозы могут играть более значимую роль в электоральном выборе, чем непосредственные показатели экономического неблагополучия [10]. При этом результаты позволяют уточнить данный тезис: культурная мобилизация оказывается наиболее эффективной в условиях уже существующей экономической нестабильности и институциональной эрозии, что делает культурный фактор не автономным, а встроенным в более широкий социально-экономический контекст.

Одним из ключевых результатов исследования является выявление институционального измерения электоральной трансформации. Ослабление профсоюзного движения и утрата организационной инфраструктуры Демократической партии в индустриальных округах создали условия для индивидуализации политического выбора и повышения восприимчивости к альтернативным политическим посланиям, что соответствует выводам Дж. Розенфелда [14].

На этом фоне Республиканская партия сумела адаптировать свои электоральные стратегии к специфике "Ржавого пояса", сочетая экономическую риторику с апелляциями к идентичности и антиэлитным настроениям. В то же время успех демократов в отдельных избирательных циклах (2020 г., отдельные сенатские и губернаторские кампании) демонстрирует, что институциональный разрыв не является необратимым и может быть частично компенсирован за счёт контрмобилизации и адаптации партийной риторики.

Результаты исследования подтверждают формирование устойчивой модели пространственной поляризации по линии "город – пригород – периферия". Крупные городские центры "Ржавого пояса" сохраняют демократическую ориентацию, тогда как сельские и периферийные округа демонстрируют устойчивую и растущую поддержку Республиканской партии. Пригородные территории остаются наиболее электорально вариативными и играют ключевую роль в формировании итоговых результатов выборов.

Сравнение "Ржавого пояса" с динамикой в "Солнечном поясе" подчёркивает различие траекторий адаптации регионов к глобализации и технологическим изменениям. В отличие от Sun Belt, где экономический рост и миграция смягчали социальные последствия структурных сдвигов, "Ржавый пояс" столкнулся с более жёсткой формой экономической адаптации, что усилило политическую поляризацию и протестную мобилизацию.

Сравнение "Ржавого пояса" с европейскими постиндустриальными регионами, включая кейсы Brexit в Великобритании и север Франции, позволяет выявить общие механизмы политической трансформации. В обоих случаях экономическая депривация, культурное отчуждение и институциональное недоверие формируют благоприятную среду для поддержки политических сил, апеллирующих к национальной идентичности и антиэлитной риторике [11; 9].

Вместе с тем прямые аналогии между США и европейскими странами ограничены различиями в партийных системах и институциональных контурах. Если в США электоральные сдвиги реализуются преимущественно через перераспределение поддержки между двумя крупными партиями, то в Европе они часто приводят к росту новых или маргинальных политических сил. Это различие подчёркивает контекстуальный характер электоральной трансформации и необходимость аккуратного сравнительного анализа.

В совокупности результаты и их обсуждение подтверждают выдвинутую гипотезу о том, что электоральная трансформация "Ржавого пояса" обусловлена взаимодействием экономических, культурно-идентичностных и институциональных факторов. Экономические изменения создают основу для

социальной уязвимости, культурные механизмы придают ей политическую форму, а институциональные сдвиги определяют устойчивость новых электоральных конфигураций.

Таким образом, трансформация "Ржавого пояса" представляет собой не завершённый партийный переход, а динамичный и контекстуально обусловленный процесс, результаты которого зависят от сочетания структурных условий и политических стратегий.

Заключение

Электоральная трансформация "Ржавого пояса" США представляет собой многомерный и поэтапный процесс, в основе которого лежит взаимодействие экономических, культурно-идентичностных и институциональных факторов. Результаты исследования показывают, что деиндустриализация и связанные с ней структурные изменения сформировали социально-экономическую базу для роста недовольства, однако превращение этого недовольства в устойчивые электоральные сдвиги стало возможным лишь при наличии культурных и политико-институциональных механизмов его артикуляции.

Ключевой механизм переориентации электората "Ржавого пояса" заключается в синергии экономической уязвимости и культурной интерпретации социальных изменений. Экономическое давление усиливало восприимчивость части избирателей к политическим посланиям, апеллирующим к вопросам идентичности, статусной тревожности и недоверия к элитам, в то время как ослабление традиционных институтов политической мобилизации, прежде всего профсоюзов, снижало устойчивость демократической электоральной коалиции.

Полученные данные свидетельствуют о том, что зафиксированный электоральный сдвиг не может быть охарактеризован как завершённое партийное переустройство в классическом понимании. Напротив, "Ржавый пояс" формирует новую, асимметричную конфигурацию партийной конкуренции, сочетающую устойчивую республиканскую поддержку в периферийных и индустриальных округах с сохранением демократического доминирования в крупных городских центрах и высокой конкурентностью на уровне "колеблющихся" территорий.

Научный вклад исследования заключается в интерпретации электоральной трансформации "Ржавого пояса" не как одномоментного политического перелома, а как динамичного процесса перестройки партийных коалиций, обусловленного взаимодействием экономических шоков, культурно-идентичностных конфликтов и институциональных изменений. Такой подход позволяет преодолеть односторонние объяснения, основанные исключительно на экономических или культурных факторах, и расширяет аналитические возможности теории партийного переустройства применительно к постиндустриальным регионам.

В более широком контексте выявленные тенденции отражают углубление региональной поляризации американской политики и трансформацию механизмов политической репрезентации в условиях постиндустриальной экономики. Понимание этих процессов имеет значение не только для анализа политической динамики США, но и для сравнительных исследований электоральных трансформаций в других развитых демократиях, сталкивающихся с аналогичными вызовами социально-экономической и культурной перестройки.

Литература / References

1. Autor D., Dorn D., Hanson G., Majlesi K. Importing Political Polarization? The Electoral Consequences of Rising Trade Exposure. *American Economic Review*. 2020. Vol. 110. No. 10. P. 3139–3183.
2. Ballotpedia. Ohio gubernatorial and lieutenant gubernatorial election, 2022 // Encyclopedia of American Politics. URL: https://ballotpedia.org/Ohio_gubernatorial_and_lieutenant_gubernatorial_election_2022 (accessed 14.02.2026).
3. Ballotpedia. Pennsylvania's 1st Congressional District // Encyclopedia of American Politics. URL: https://ballotpedia.org/Pennsylvania%27s_1st_Congressional_District (accessed 14.02.2026).
4. Ballotpedia. United States Senate election in Ohio, 2024 // Encyclopedia of American Politics. URL: https://ballotpedia.org/United_States_Senate_election_in_Ohio_2024 (accessed 14.02.2026).

5. Ballotpedia. United States Senate election in Pennsylvania, 2016 // Encyclopedia of American Politics. URL: https://ballotpedia.org/United_States_Senate_election_in_Pennsylvania,_2016 (accessed 14.02.2026).
6. Ballotpedia. United States Senate election in Pennsylvania, 2024 // Encyclopedia of American Politics. URL: https://ballotpedia.org/United_States_Senate_election_in_Pennsylvania,_2024 (accessed 14.02.2026).
7. Burnham W. D. Critical Elections and the Mainsprings of American Politics. New York: W. W. Norton, 1970. 320 p.
8. CNN. Election 2016: Exit polls. 2016. URL: <https://edition.cnn.com/election/2016/results/exit-polls> (accessed 14.02.2026).
9. Cramer K. J. The Politics of Resentment: Rural Consciousness in Wisconsin and the Rise of Scott Walker. Chicago: University of Chicago Press, 2016. 288 p.
10. Mutz D. C. Status Threat, Not Economic Hardship, Explains the 2016 Presidential Vote. *Proceedings of the National Academy of Sciences*. 2018. Vol. 115. No. 19. P. E4330–E4339.
11. Norris P., Inglehart R. Cultural Backlash: Trump, Brexit, and Authoritarian Populism. Cambridge: Cambridge University Press, 2019. 540 p.
12. Pennsylvania Department of State. Official returns. Representative in Congress. URL: https://www.electionreturns.pa.gov/_ENR/General/OfficeResults?OfficeID=11&ElectionID=94&ElectionType=G&IsActive=0 (accessed 14.02.2026).
13. Pennsylvania Department of State. Official returns. United States Senator, Governor. URL: https://www.electionreturns.pa.gov/_ENR/General/SummaryResults?ElectionID=94&ElectionType=G&IsActive=0 (accessed 14.02.2026).
14. Rosenfeld J. What Unions No Longer Do. Cambridge, MA: Harvard University Press, 2014. 320 p.
15. Sides J., Tesler M., Vavreck L. Identity Crisis: The 2016 Presidential Campaign and the Battle for the Meaning of America. Princeton: Princeton University Press, 2018. 376 p.
16. USA.gov. Congressional and Presidential Election Results: 2016 Election Statistics. 2016. URL: <https://www.fec.gov/resources/cms-content/documents/federaelections2016.pdf> (accessed 14.02.2026).
17. USA.gov. Congressional and Presidential Election Results: 2020 Election Statistics. 2020. URL: <https://www.fec.gov/resources/cms-content/documents/federaelections2020.pdf> (accessed 14.02.2026).
18. USA.gov. Congressional and Presidential Election Results: 2024 Election Statistics. 2024. URL: https://clerk.house.gov/member_info/electionInfo/2024/statistics2024.pdf (accessed 14.02.2026).



Информация об авторах

Евгений Викторович Журбей, канд. ист. наук, доцент кафедры Тихоокеанской Азии Дальневосточного федерального университета, Владивосток, Россия, e-mail: zhurbey.ev@dvfu.ru

Константин Сергеевич Петухов, студент Дальневосточного федерального университета, Владивосток, Россия, e-mail: petuhov.ks@dvfu.ru

Information about the authors

Evgeny V. Zhurbey, Candidate of Historical Sciences, Associate Professor, Department of Pacific Asia, Far Eastern Federal University, Vladivostok, Russia, e-mail: zhurbey.ev@dvfu.ru

Konstantin S. Petukhov, Student, Far Eastern Federal University, Vladivostok, Russia, e-mail: petuhov.ks@dvfu.ru

Поступила в редакцию 12.03.2026

Одобрена после рецензирования 08.05.2026

Принята к публикации 27.05.2026

Received 12.03.2026

Approved 08.05.2026

Accepted 27.05.2026